



HP

NEDERDEL MED VILDE FLÆSER

Størrelse:	S	(M)	L
Taljevidde (ikke strakt):	63	(70)	77 cm
Hel længde:	60	(60)	60 cm

Garn: Baby- og hosegarn fv. 87, 14 og 71, Bomuld 8/4 fv 87, Kidopale fv. 297, 314 og 378, Anchor Artiste Metallic fv. 300, 312 og 308, Schachenmayr Brazilia Lungo fv. 269.

Garnforbrug: 3 ngl Baby og hosegarn fv. 87 samt 1 ngl af hver af de øvrige.

Pinde: Rundpind nr. 2½, 3 og 4, 60 eller 80 cm. Hæklenål nr. 3.

Tilbehør: 2 m bånd art. nr. 22355025-00091

Strikkefasthed: 27 m x 39 p = 10 x 10 cm i glatstriking på p nr. 2½ med Baby- og hosegarn.

Det er vigtigt at overholde strikkefastheden for at opnå det rigtige resultat.

Det er altid en god idé at læse opskriften igennem inden arbejdet påbegyndes.

Udtagning (udt): strik dr ret i lænken mellem m.

Snoningsmønster:

1. omg: *1 vr, 2 ret*, gentag fra * til *.

2. omg: som 1. omg.

3. omg: *1 vr, sæt 1 m på hjælpep bag arb, 1 ret, strik m på hjælpep ret*, gentag fra * til *.

4. omg: som 1. omg.

SNO2:

1. omg: 1 vr, 2 ret, 1 vr.

2. omg: som 1. omg.

3. omg: 1 vr, sæt 1 m på hjælpep bag arb, 1 ret, strik m på hjælpep ret, 1 vr.

4. omg: som 1. omg.

Nederdelen:

Slå 198(216)234 m op på rundp nr. 2½ med B&H fv 71. Strik 2 omg snoningsmønster. Skift til fv. 87, fortsæt i snoningsmønster, idet der på 7. omg med denne fv strikkes huller over hver tredje snoning ved at lukke snoningens 2 m af. På den følgende omg slås 2 nye m op over de aflukkede. Strik i alt 6 cm snoningsmønster med fv. 87, idet der slutes med mønsterets 2. omg.

På næste omg fordeles m således: *21(23)25 ret, SNO2, 21(23)25 ret, 10 m snoningsmønster, 33(38)43 ret, 10 m snoningsmønster*, gentag fra * til *. Fortsæt med denne fordeling af m og tag ud på hver 8. omg i alt 6 gange og derefter på hver 16. omg. 2 gange således: *20(22)24 ret, udt, 1 ret, SNO2, 1 ret, udt, 20(22)24 ret, 10 m snoningsmønster, 33(38)43 ret, 10 m snoningsmønster*, gentag fra * til * yderligere 1 gang. SAMTIDIG tages ud 1 m før og 1 m efter de 10 m snoningsmønster på hver 16. omg. i alt 5 gange. = (270(288)306 m). Fortsæt lige op med snoninger som m viser, til arb måler 36 cm. Skift til rundp nr. 3 og strik over alle m: 1 omg. vr, 16 omg ret, 1 omg. vr. Skift til fv 14 og strik 13 omg ret, 1 omg vr, 13 omg snoningsmønster. Skift til fv. 71 og strik 24 omg snoningsmønster. Strik 2 omg glat og luk af.

Flæse 1:

Slå 213(229)245 m op med Kidopale fv 314 på rundp nr. 4 og strik 2 omg ret. Derefter 1 omg således: *2 ret, slå om*, gentag fra * til * = 319(343)367 m. Strik 6 omg ret, idet der på sidste omg tages 1 m ud = 320(344)368 m.

Fortsæt i mønster således:

1. omg: 2 ret, *slå om, 1 m løs af, 2 ret sm, træk den løse m over, slå om, 5 ret*, gentag fra * til * og slut med 3 ret.

2. omg: ret.

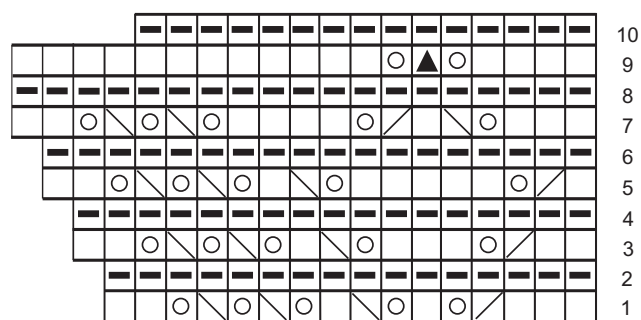
Gentag disse 2 omg yderligere 5 gange. Strik 2 omg ret.






Skift til Anchor Artiste fv 312, strik 1 omg ret, 1 omg vr. Skift til Brazilia Lungo og luk af.

Flæse 2:

Slå 15 m op med Kidopale fv 378 på p nr. 3. Strik mønster efter diagrammet. Luk af efter sidste mønsterp, når arbejdet måler ca. 145(150)155 cm.

Diagram:



-  = ret på ret siden, vrang på vrangsiden
-  = vrang på retsiden, ret på vrangsiden
-  = slå om
-  = 2 ret sammen
-  = 1 ret løs af, 1 ret, træk den løse m over

Flæse 3:

Slå 220(231)242 m op med Kidopale fv 297 på rundp nr. 4 og strik 7 omg ret, 1 omg vr. Tag på næste omg ud således: *3 ret, slå om, (1 ret, slå om) 5 gange, 3 ret*, gentag fra * til * = 340(357)374 m.

Strik nu mønster således:

1. omg: ret.

2. omg: ret.

3. omg: vr.

4. omg: *(2 ret sm) 3 gange, slå om, (1 ret, slå om) 5 gange, slå om, (2 ret sm) 3 gange*, gentag fra * til *.

Gentag disse 4 omg yderligere 2 gange.

Strik 1 omg ret.

Skift til Anchor Artiste fv 312 og strik 1 omg ret, 1 omg vr.

Skift igen til Kidopale og strik 4. omg af mønsterrapporten, derefter 1. – 4. omg yderligere 1 gang. Strik 1 omg ret.

Skift til Anchor Artiste fv 308 og strik 1 omg ret, 1 omg vr. Luk derefter løst af i ret.

Nederste kant:

Med Anchor Artiste i fv 300 og hæklenål nr. 3 hækles 1 fm i hver m langs nederdelens nederste kant (= 1. omg). Slut omg med 1 km i 1. fm.

2. omg: 1 lm, 1 fm i hver m. Slut omg med 1 km i 1. fm.

3. omg: 4 lm, *1 stgm i næste m, 1 lm, spring 1 m over*, gentag fra * til * og slut med 1 km i 3. lm ved omg's begyndelse.

4. omg: skift til Bomuld 8/4 og hækl 1 fm i hver. Slut omg med 1 km i 1. fm.

Nu hækles hver vifte separat frem og tilbage:

1. rk: 1 km i hver af de følgende 6 m, 5 lm, spring 2 m over, 1 km i hver af de næste 3 m, vend.

2. rk: 10 stgm i lm-buen, spring 2 m over, 1 km i hver af det næste 2 m, vend.

3. rk: (1 stgm, 1 lm) i hver af de næste 9 stgm, 1 stgm i 10. stgm, spring 1 m over, 1 km i næste m, vend.

4. rk: 1 fm i hver stgm og 1 fm omkring hver lm = 19 fm, 1 km i næste m, vend.

5. rk: 1 km i hver af de første 3 fm, *(1 fm, 3 lm, 1 km) = 1 picot, i bageste lænke af næste m, spring 1 m over*, gentag fra * til * yderligere 7 gange, 1 km i næste m.

Gentag disse 5 rk for hver vifte, idet vifterne hækles sammen ved på 5. række af de følgende vifter at erstatte 2. lm i den første picot med 1 km i 8. picot fra forrige vifte.

Montering:

Læg flæse 1 langs den øverste vrangrille på nederdelen og hækl den fast med km i Anchor Artiste fv 308.

Gentag dette for flæse 2 og 3 med henholdsvis fv 300 og 312 i henholdsvis mellemste og nederste vrangrille.

Træk båndet gennem hulrækken foroven.

Design: © Coats HP/Jette Magnussen

Opskrift: Rachel Søgaard

Gem banderolerne i tilfælde af reklamation.



Coats HP

Nannasgade 28, DK-2200 Kbh. N. Tlf. 3586 9049 Fax 3582 1510 - www.coatscrafts.dk